

Démarche participative

révision du Plan directeur communal

| date
26 février 2020



Atelier 1
services, équipements et loisirs

Démarche de révision du Plan directeur communal

A Genève, les Plans directeurs communaux (PDCom) sont obligatoires pour les communes de plus de 1'000 habitants. En outre, la révision du PDCom de Bernex doit s'effectuer suite à l'approbation du Plan Directeur cantonal 2030 (PDCn 2030) en 2015.

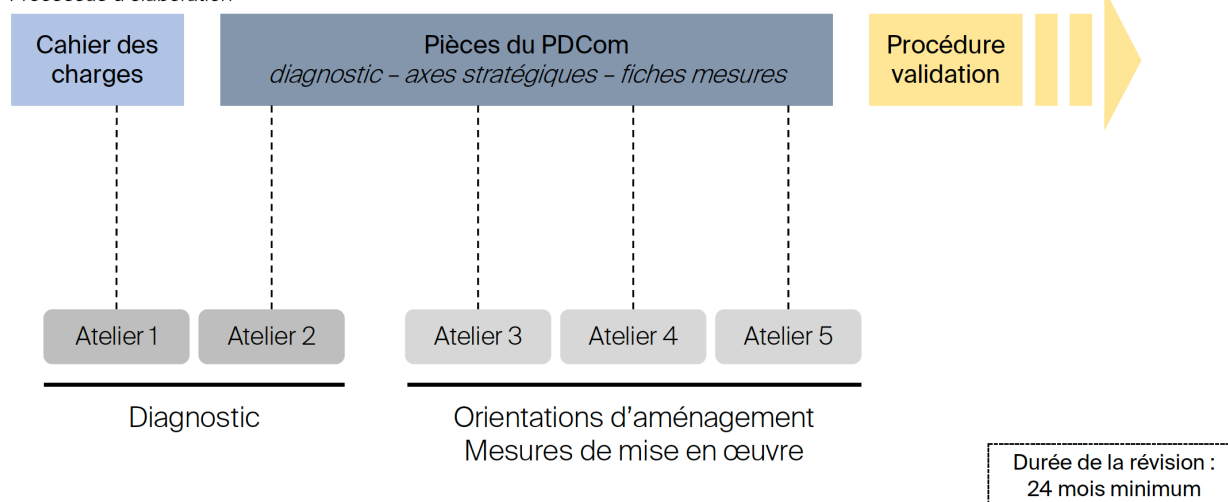
Cet outil essentiel de l'aménagement communal vise la définition d'une vision pour l'avenir du territoire et les mesures à prendre pour sa mise en œuvre.

La présente révision est le temps opportun pour prioriser les choix d'aménagement en matière d'urbanisme, de mobilité, d'environnement et d'énergie. Ceci est d'autant plus important en regard de la période de changement amorcée, avec notamment de premières évolutions survenues au cours des dernières années. Citons ici le prolongement de la ligne de tram jusqu'à Vailly, la requalification de la route de Chancy, la modification de zone à Bernex-Est et l'adoption du plan de quartier de Saint-Mathieu.

La mise à jour entamée est volontairement axée sur le Bernex existant et le vivre ensemble à l'heure où de nouveaux quartiers vont voir le jour avec l'arrivée de nouveaux habitants. La vision pour l'avenir de Bernex s'établit ainsi en intégrant l'ensemble du territoire communal : cœur du village, hameaux, espace rural, ...

Afin de partager largement les objectifs d'aménagement et de construire collectivement le Bernex de demain, la révision du PDCom s'inscrit dans une démarche participative qui accompagne l'ensemble du processus d'élaboration. Deux ateliers prennent place lors de la phase initiale de diagnostic puis une série de trois ateliers est prévue au moment où les orientations d'aménagement se dessinent et nécessitent d'être précisées en les partageant avec les bernésiens.

Processus d'élaboration



Objectifs de l'atelier du 23 janvier 2020

Ce premier atelier a d'abord permis d'expliciter les enjeux de la révision du PDCoM auprès des habitants tout comme le calendrier prévu pour cette dernière.

En organisant ce premier temps d'échange au début du processus de mise à jour, l'équipe de mandataires a souhaité recueillir un matériau de base pour conforter et enrichir l'état initial nécessaire à la compréhension des enjeux présents à Bernex. Ce travail préliminaire permettra ensuite de formuler les orientations d'aménagement.

Le premier temps de la soirée a permis aux habitants de définir les quartiers selon leur vision et vécu du quotidien, tout en formulant les principales caractéristiques pour chacun d'eux. Dans un second temps, les habitants ont été invités à mener une réflexion sur les pratiques et expériences quotidiennes en matière de sports, de loisirs et de culture, mais aussi d'achats et de services quotidiens. Il s'est aussi agi d'identifier les besoins futurs et évolutions souhaitables en la matière.

Déroulement de la soirée

L'atelier participatif a réuni une quarantaine d'habitants à la Mairie.

En guise d'introduction, Marie-Paule Thomas sociologue-urbaniste, a proposé des pistes de réflexion sur les aspirations résidentielles.

Quatre ateliers en groupe d'une dizaine d'habitants se sont ensuite tenus pour traiter des quartiers et des pratiques quotidiennes. Une grande image aérienne de la commune était à disposition comme support de discussion et d'annotation (spatialisation des échanges).

Enfin, les participants se sont regroupés en plénum afin de restituer leurs réflexions respectives à l'appui des images aériennes annotées au cours des échanges en groupe.



Contenu et éléments abordés

Les principales conclusions de l'atelier 1 sont résumées dans cette partie reprenant le déroulement de la soirée et ces trois temps d'échanges.

Les aspirations résidentielles - intervention de Marie-Paule Thomas

L'introduction thématique est revenue sur les parcours de vie propre à chaque individu/ménage et la variété de ces derniers. Le choix de s'installer dans un quartier en particulier dépend d'une multitude de critères : possibilité de déplacement en voiture ou en transports publics, volonté d'un ancrage local ou régional, recherche de privacité ou de convivialité, de nature ou d'espaces urbains, proximité ou non aux aménités de la ville, ... Les parcours de vie (et par conséquent les modes de vie) évoluent tout comme les besoins des individus/ménages. Dès lors, qu'est-ce qu'offre la commune en matière de services à la population ? Quels pourraient être les besoins futurs ? Comment anticiper ces besoins ?

Identités de quartier

L'ensemble des groupes a identifié plusieurs quartiers au sein de la commune de Bernex reconnaissant ainsi une variété de situations, d'ambiances et d'entités de voisinage. Deux groupes donnent par ailleurs des caractéristiques détaillées par quartier leur conférant des atmosphères propres.

En général, les quartiers sont détourés selon le même périmètre (avec des degrés de précision variables). Tous les groupes évoquent le centre-bourg le long de la rue de Bernex en tant que cœur de la commune, sans que son périmètre soit nécessairement défini sur les images aériennes.

Un groupe a été plus précis pour définir l'identité de Lully en distinguant plusieurs quartiers, au sud l'habitat groupé proche de la zone agricole spéciale, à l'est le quartier de villas et à l'ouest le quartier de petits immeubles collectifs entre Lully et Sézenove.

L'isolement de Cressy vis-à-vis du centre du village de Bernex est souligné, tout comme son fonctionnement qui se fait plutôt en lien avec les communes de Confignon / Onex (commerces, services, loisirs, ...).

Un groupe d'habitants a noté la dispersion des entités/quartiers au sein de la commune en ajoutant que plus qu'une identité bernésienne, il y a des identités de quartiers et une appartenance à ces derniers, sans cohésion à l'échelle communale. En outre, ce même groupe note la proximité et les liens de certains quartiers (dont Cressy et le quartier résidentiel sur le coteau) aux communes voisines.

Trois groupes (sur quatre) ont fait apparaître le Signal en tant qu'entité « précieuse » au même titre que les autres quartiers en précisant sa vocation de lieu de loisirs, de promenades et de sport.

Pratiques quotidiennes

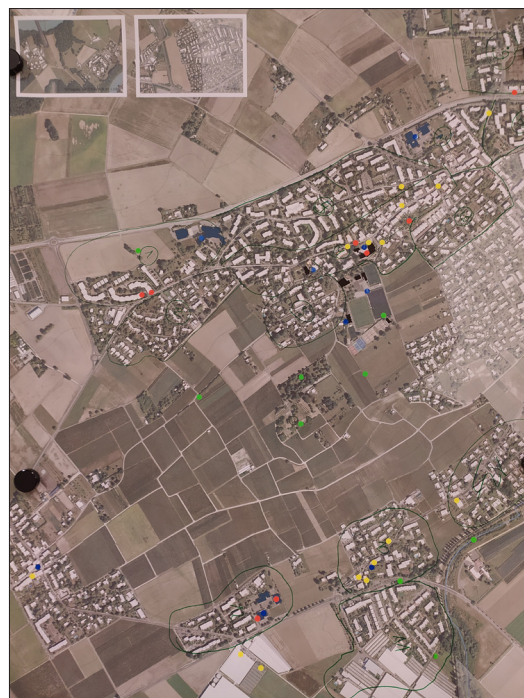
Quelques grandes tendances apparaissent à l'analyse du travail effectué sur les images aériennes ; elles font ressortir un faisceau de pratiques répandues sur l'ensemble de la commune :

- Concentration d'aménités (achats, services, culture) au coeur de la commune le long de la rue de Bernex
- Mise en valeur du signal comme lieu de sports et de loisirs tout comme de manifestation culturelle
- Émergence de lieux de vie spécifiques (et reconnus pour l'importance de leur fonction), tels que les écoles communales, le Landi, le marché de la plaine du Loup, les promenades le long de l'Aire et sur le coteau viticole
- Reconnaissance des villages de Sézenove et Lully pour les services/restaurants présents

Pour chacun des thèmes abordés (sports et loisirs / culture / achats et services du quotidien / services aux habitants), des propositions et besoins ont été formulés. La présente synthèse en donne les éléments les plus saillants en tant que pistes de travail.

- Aménagement d'un lieu de rencontre - lieu de référence pour la commune - à l'image d'une place du village, accompagnée de cafés/restaurants (terrasses)
- Proposition d'une salle de spectacle et dédiée plus largement à la culture
- Optimisation de l'utilisation des salles communales (polyvalentes) + nouvelle offre pour les mettre à disposition des habitants (location)
- Création d'un centre/lieu pour les jeunes (possibilité de rencontres)
- Développement de la diversité de l'offre commerciale, notamment alimentaire
- Valorisation de la présence du marché
- Travail sur la convivialité de la rue de Bernex : valorisation des tea-rooms, déplacements à pieds/vélos à rendre plus confortables (favorable aux rencontres), réduction de la vitesse des véhicules motorisés,
- Développement de transports internes à la commune en alternative à l'utilisation de la voiture (dont location vélo électrique)
- Renforcement des aménagements le long des cheminements et promenades de la campagne avec des possibilités de s'asseoir / faire une pause
- Possibilité nouvelle de faire du sport dans l'espace public : fitness urbain, parcours vita
- Amélioration de l'offre sportive, telle que piscine extérieure, terrains de football, salles polyvalentes

Ci-dessous, les images aériennes annotées par les quatre groupes d'habitants, regroupant l'identification des quartiers et les pratiques en matière de sports/loisirs, de culture, de services quotidiens et aux habitants.



Que retenir du premier atelier ?

A la suite de la restitution formulée par chacun des groupes, 7 grands thèmes émergent, soit ils font l'objet d'un consensus (plusieurs groupes en font mention), soit ils sont révélateurs d'un fort enjeu pour l'avenir de la commune (élément central du développement futur).

Ces enseignements sont mis en avant à titre de conclusion, ils méritent une attention particulière dans la suite des travaux de révision du PDCoM ; ils sont à explorer et intégrer aux réflexions sur le projet d'ensemble et la vision pour le Bernex de demain.

Présence d'une forte identité autour du centre communal

Malgré une géométrie variable du centre autour de la rue de Bernex - certains quartiers résidentiels proches sont intégrés ou non au centre (selon les groupes d'habitants) - la forte identité villageoise/communale est liée à cet axe principal et historique. Traversant l'ensemble du village, son tracé est reconnu pour sa capacité à relier les quartiers. Il est un des lieux emblématiques de la commune.

Le signal de Bernex : coeur de la commune

Lieu de loisirs privilégié, lieu de fête occasionnelle et emblème pour la commune, le signal est une centralité incontournable à Bernex. Il n'est pas uniquement un point culminant, il est aussi un support à de nombreuses pratiques au quotidien. Sa situation au cœur (géographique) de la commune lui confère une importance singulière, il est le vecteur d'une identité communale au même titre que la rue de Bernex.

La ville de la santé, qualité du cadre de vie

Le regroupement des services du quotidien le long de la rue de Bernex est perçu comme une qualité permettant des déplacements à pied / vélo. Les possibilités de loisirs et de sports au quotidien ainsi que le lien direct à la campagne sont également perçus comme un avantage.

Un lieu dédié à la culture / aux spectacles : besoin avéré

En matière d'offre culturelle et de spectacles, le besoin d'une salle dédiée émerge en faisant largement consensus. Perçu comme un manque, un tel projet est vu comme un atout pour un Bernex en pleine évolution. Il renforcerait l'offre en loisirs et permettrait l'émergence de nouvelles pratiques au sein de la commune.

Une dispersion du commerce

Les commerces fréquentés pour les achats quotidiens prennent place au sein d'un vaste territoire, allant au-delà des limites communales. Sur ce sujet, les pratiques ne sont pas circonscrites au territoire communal. La variété de l'offre au sein de la commune est identifiée comme un enjeu de qualité du cadre de vie.

Une mutualisation des services/équipements (intercommunalité)

L'imbrication des territoires communaux est soulignée et invite à un dialogue tout comme à une collaboration des tâches sur des sujets comme les équipements.

Liens entre les différents quartiers

Les liaisons entre les quartiers sont essentielles et sont reconnues comme un élément fondamental pour la cohérence de Bernex. Le souhait pour le Bernex de demain est que les quartiers continuent à former un tout et ne deviennent pas une simple juxtaposition d'entités n'entretenant pas (ou pas suffisamment) de relations avec le contexte.



urbanité(s)
Avenue de Sécheron 10
1211 Genève
+41 (0)22 731 14 14
info@urbanites.ch



icon consulting
Route d'Oron 79
1010 Lausanne
+41 (0)21 721 20 70
info@iconconsulting.ch